



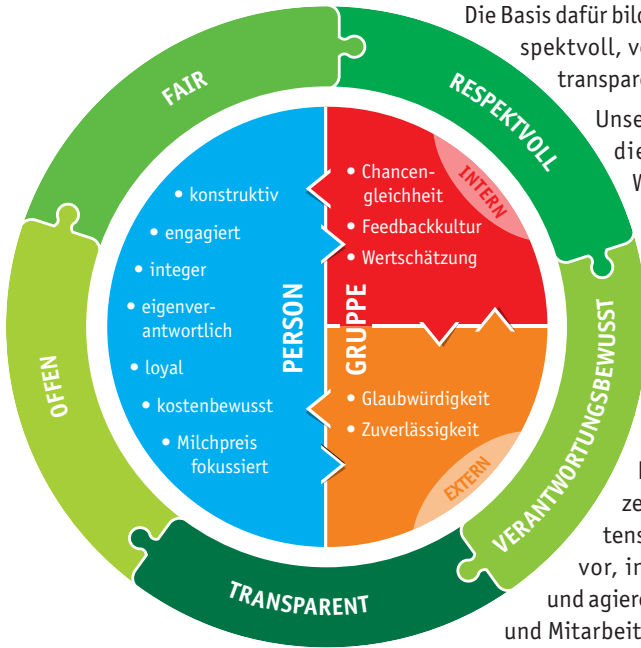
Hochwald Foods



VERHALTENSKODEX  
M A I 2 0 2 4

## PRÄAMBEL |

Genossenschaftlich strukturiert, unterscheidet sich die Hochwald-Gruppe von anderen Unternehmen am Markt. Als Mitglieder der Hochwald Milch eG sind unsere Milchlieferanten seit jeher Eigentümer und aktiver Teil unseres Unternehmens. Gemeinsam verfolgen wir den nachhaltigen Erfolg: wirtschaftlich durch eine angemessene Wertschöpfung, ökologisch durch den Schutz der Umwelt und die Schonung der Ressourcen und sozial durch ein erfolgreiches Miteinander.



Die Basis dafür bilden unsere Werte fair, respektvoll, verantwortungsbewusst, transparent und offen.

Unser Verhaltenskodex fasst die Grundsätze unseres Wirtschaftens anschaulich zusammen und gibt uns damit einen verbindlichen Rahmen für eigenverantwortliches Handeln: rechtlich und im Umgang mit Personen, Natur und Werten. Dabei kann kein Regelwerk alle Einzelfälle klären. Der Verhaltenskodex gibt den Rahmen vor, in dem wir uns bewegen und agieren - als Mitarbeiterinnen und Mitarbeiter der Hochwald Gruppe und als Mitglieder der Hochwald Milch eG.

Um unser Handeln selbst zu prüfen, hilft neben dem Verhaltenskodex der gesunde Menschenverstand und die Beantwortung von Fragen wie: „Ist es richtig, was ich tue? Habe ich Zweifel?“ Eine andere Frage kann lauten: „Bin ich bereit, die Verantwortung für diese Entscheidung zu übernehmen?“

Unser gemeinsames Ziel ist es, unsere Kunden mit hochwertigen und attraktiven Milchprodukten für die unterschiedlichen Konsumenten zu versorgen, und damit insbesondere auch unseren Mitgliedern sichere und auskömmliche Erträge zu sichern: heute und in Zukunft.

  
Detlef Latka

  
Thorsten Oberschmidt

  
Thilo Pomykala

# [ UNSERE GRUNDSÄTZE ]

## [ WIR sind FAIR ]

1. Wir treten am Markt als fairer Wettbewerber auf
2. Wir verzichten auf jegliche Form der Korruption, Bestechung und Vorteilsnahme
3. Wir vermeiden Interessenskonflikte und legen diese offen

## [ WIR sind RESPEKTVOLL ]

4. Wir behandeln Menschen mit Respekt und achten die Menschenrechte – jede Form der Diskriminierung, Kinderarbeit, Zwangs- und Pflichtarbeit lehnen wir ab
5. Wir sorgen für sichere Arbeitsplätze und schützen die Gesundheit unserer Mitarbeiterinnen und Mitarbeiter
6. Wir schätzen und schützen unsere Mitarbeiterinnen und Mitarbeiter - Vielfalt, Toleranz und Chancengleichheit machen uns erfolgreich
7. Wir respektieren die Vereinigungsfreiheit und damit das Recht aller Arbeitnehmer sich zu versammeln, zu organisieren und Gewerkschaften anzuschließen

## [ WIR sind VERANTWORTUNGSBEWUSST ]

8. Wir produzieren qualitativ hochwertige und sichere Lebensmittel
9. Wir fördern aktiv die Lebensmittelsicherheitskultur
10. Wir gehen verantwortungsbewusst mit unserer Umwelt und Ressourcen um
11. Wir schützen personenbezogene Daten und unsere IT-Systeme
12. Wir sind loyal und verlässlich im Umgang mit Informationen und Unternehmenseigentum

## [ WIR sind TRANSPARENT und OFFEN ]

13. Wir schaffen Vertrauen durch transparente und offene Kommunikation

# 1 | Wir sind fair

Wir beachten in unserem Handeln und unseren Entscheidungen die anwendbaren geltenden Gesetze, die Standards, zu denen wir uns verpflichtet haben und unsere eigenen Richtlinien, denn damit sichern wir die Zukunft von Hochwald. Das tun wir aus tiefster Überzeugung; denn diese Normen gewährleisten ein geordnetes und sicheres Zusammenleben für uns alle.

Den Führungskräften kommt dabei eine Vorbildfunktion zu, gleichzeitig sind alle Mitarbeiterinnen und Mitarbeiter in der Pflicht.

## 1.1 Fairer Wettbewerb und Kartellrecht

Wir treten am Markt als fairer und verantwortungsbewusster Wettbewerber auf. Wir stellen unsere Produkte, unsere Leistungen und die Wünsche unserer Kunden in den Mittelpunkt unseres Marktauftritts. Unsere Wettbewerber und Kunden behandeln wir mit Respekt und werben mit dem, was wir können: Milch- und Käseprodukte in bester Hochwald Qualität. Wir erkennen und nutzen die Chancen der gesellschaftlichen Entwicklungen und orientieren uns am Bedarf unserer Kunden.

Eine Beeinflussung des Wettbewerbs durch Bestechung, Betrug, Wirtschaftsspionage oder andere unlautere Mittel, sei es durch Dritte oder Mitarbeiterinnen und Mitarbeiter, dulden wir nicht.

Wir bewegen uns in offenen Märkten. Mit unserem Handeln bieten wir den Kunden die Möglichkeit, frei von jeglichem Zwang ihre Kaufentscheidung zu fällen. Sämtliche Absprachen über Preise, Preisbestandteile oder Konditionen, den Zeitpunkt und ihren Umfang sind strengstens untersagt. Sämtliche Verhaltensweisen, die den freien Wettbewerb miteinander und untereinander unlauter beschränken, lehnen wir ab.

**Weitere Informationen gibt der interne Handlungsleitfaden Kartellrecht, der für alle Mitarbeiterinnen und Mitarbeiter bindend ist.**

## 1.2 Korruptionsprävention

Wir dulden weder Korruption noch Bestechung, noch sonstige dolose oder strafbare Handlungen. Wir überzeugen durch Qualität und das Verhältnis von Preis und Leistung. Daher verzichten wir auf jede Form der Bestechung oder die Gewährung

von Vorteilen, die Einfluss auf unser Geschäft nehmen können. Natürlich gilt das auch für Geschenke und Vorteile, die uns angeboten werden.

**Den genauen Rahmen für die Mitarbeiterinnen und Mitarbeiter gibt der interne Leitfaden für die Vermeidung von Korruption vor.**

### 1.3 Interessenkonflikte vermeiden

Wir arbeiten eigenverantwortlich und sind loyal gegenüber unserem Unternehmen. Sollte es zu einem Interessenkonflikt kommen – etwa wenn bei einem Vorgang persönliche Interessen oder Familienmitglieder betroffen sind –, legen wir diesen offen und suchen gemeinsam nach Lösungen.

Ob eventuelle Nebentätigkeiten, öffentliche Ämter und Beteiligungen das loyale Verhalten gegenüber Hochwald einschränken, prüfen wir im Einzelfall.

## 2 | Wir sind respektvoll / Wir respektieren

Die in unserem Verhaltenskodex dargelegten Arbeits- und Menschenrechte sowie Sozialstandards basieren auf den Grundsätzen der International Labour Organisation (ILO). Darüber hinaus orientieren wir uns am Basiskodex der Ethical Trading Initiative (ETI). Die Einhaltung der ETI Vorgaben wird bei Hochwald durch die Mitgliedschaft bei Sedex (Supplier Ethical Data Exchange) und durch regelmäßige SME-TA Auditierung unserer Produktionsstandorte überprüft und sichergestellt.

### 2.1 Menschenrechte

Wir erkennen die Allgemeine Erklärung der Menschenrechte der Vereinten Nationen an.

Wir lehnen jede Form der Kinderarbeit, Zwangs- und Pflichtarbeit einschließlich Schuldknechtschaft oder unfreiwilliger Häftlingsarbeit und Menschenhandel ab.

**Weitere Informationen gibt unsere bindende Grundsatzerklärung zur Achtung der Menschenrechte.**

## 2.2 Arbeitssicherheit und Gesundheitsschutz

Unsere Mitarbeiterinnen und Mitarbeiter sind ein Garant unseres Erfolges. Daher sorgen wir für sichere Arbeitsplätze – unter anderem gemäß der Grundsätze der International Labour Organization (ILO) – und schützen die Gesundheit unserer Mitarbeiterinnen und Mitarbeiter. Ein umfassendes Arbeitssicherheits- und Gesundheitsmanagement trägt zum Fortbestand von Hochwald bei. Gemeinsam erarbeiten wir präventive Konzepte und schärfen das Bewusstsein für dieses Thema.

Wir tragen zu einem sicheren Arbeitsumfeld bei:

- **Wir befolgen unsere Sicherheitsbestimmungen**
- **Wir tragen die für unsere Arbeit erforderliche persönliche Schutzausrüstung**
- **Wir machen Kolleginnen und Kollegen aktiv auf unsichere Situationen und Verhalten gegen die geltenden Vorschriften aufmerksam**
- **Sicherheitsrelevante Ereignisse, Sicherheitsmängel und Verstöße gegen unsere Sicherheitsbestimmungen melden wir den Verantwortlichen**
- **Wir kennen die Gefahren im Umgang mit Maschinen und Chemikalien und wissen, wie wir sicher damit arbeiten können und was im Eintreten eines Notfalls zu tun ist**
- **Sicherheitshinweise, Verfahrens- und Arbeitsanweisungen werden von uns beachtet**

## 2.3 Respekt, Vielfalt und Chancengleichheit

Wir respektieren die persönliche Würde, die Privatsphäre und die Persönlichkeitsrechte jedes Einzelnen.

Wir sehen Vielfalt als Bereicherung und arbeiten unabhängig von ethnischer Herkunft, Kultur, Religion, Alter, Behinderung, Hautfarbe, Geschlecht, sexueller Identität und Orientierung und Weltanschauung zusammen.

Wir respektieren das Recht unserer Mitarbeiterinnen und Mitarbeiter, ihre Meinung im Rahmen der gesetzlich bestehenden Einschränkungen, die Ausfluss einer demokratischen Gesellschaft sind, frei zu äußern.

Diese Vielfalt schätzen und schützen wir. Fairness, Toleranz und Chancengleichheit machen uns erfolgreich. Wir tolerieren keine Benachteiligung oder Diskriminierung. Gleichzeitig engagieren wir uns in der Aus- und Weiterbildung. Junge Menschen profitieren davon genauso wie erfahrene Teammitglieder.

## 2.4 Aktive Mitbestimmung

Das Recht, sich ehrenamtlich zu engagieren, zu versammeln, zu organisieren und sich Gewerkschaften anzuschließen, ist ein hohes Gut, das wir anerkennen und das wir unseren Mitarbeiterinnen und Mitarbeitern sicherstellen.

Die offene und vertrauensvolle Zusammenarbeit mit Betriebsräten und dem Gesamtbetriebsrat stärken uns als Unternehmen.

# 3 | Wir sind verantwortungsbewusst

Aus unserem Selbstverständnis heraus sind wir bereit, Verantwortung zu übernehmen: für unsere Mitarbeiterinnen und Mitarbeiter, für unsere Mitglieder, für die Qualität unserer Produkte sowie für die Umwelt und die soziale Teilhabe der Menschen. Nichts anderes tun unsere Mitglieder und Lieferanten seit Generationen auf ihren Höfen. Als Hochwald-Gruppe gewährleisten wir das unter anderem durch einen intensiven Dialog, zahlreiche Audits und Zertifizierungen sowie durch eine nachhaltige Unternehmensführung und -entwicklung.

## 3.1 Lebensmittelsicherheit und Qualität

Unser dauerhaft wirtschaftlicher Erfolg beruht auf der gleichbleibend hohen Qualität unserer Produkte. Den Grundstein hierfür legen unsere genossenschaftlichen Milchlieferanten, die sich verpflichtet haben, sich nach dem anerkannten Standard QM-Milch auditieren zu lassen. Darauf bauen wir auf und sichern mit der ständigen Verbesserung unserer Produktionsprozesse die Sicherheit und Qualität all unserer Produkte.

Wir halten die einschlägigen Bestimmungen sowie unsere internen Standards zu Produktqualität, -legalität, -authentizität, Hygiene und Lebensmittelsicherheit ein. Wir fördern und entwickeln eine Lebensmittelsicherheitskultur. Daneben arbeiten wir kontinuierlich an den Prozessen und an unseren Produkten. Dabei stehen die Wünsche unserer Kunden im Mittelpunkt und treiben uns in der Entwicklung neuer Produkte an. Hierbei werden Aspekte der Nachhaltigkeit ebenso berücksichtigt wie religiöse und ethische Besonderheiten unserer Kunden.

Anforderungen der abnehmerorientierten Standards, z.B. zu Rainforest Alliance, Haltungsformen, Halal und Kosher lassen wir separat zertifizieren.

Zur Steuerung und Überprüfung der Entwicklung nutzen wir Auditergebnisse, Korrekturmaßnahmen und Zielstellungen, die sich an den Zielen des Unternehmens orientieren.

Wir tragen zur Nachhaltigkeit, Sicherheit und Qualität unserer Produkte bei:

- **Wir sind uns unserer Verantwortung bei der Herstellung und Verarbeitung von Lebensmitteln bewusst**
- **Wir beachten die einschlägigen Bestimmungen, gesetzliche Vorschriften und unsere internen Qualitäts-, Sicherheits- und Hygienestandards**
- **Bei auftretenden Qualitäts- und Sicherheitsbedenken leiten wir geeignete Maßnahmen ein und berichten diese**
- **Wir fördern und entwickeln eine Lebensmittelsicherheitskultur**

### 3.2 Führen mit Verantwortung

Jede Mitarbeiterin und jeder Mitarbeiter trägt Verantwortung für den Erfolg von Hochwald. Die Führungskräfte haben dabei eine besondere Vorbildfunktion. Ihre Aufgabe ist es, die Mitarbeiterinnen und Mitarbeiter in ihrer Entwicklung zu unterstützen, denn engagierte, qualifizierte und verantwortungsbewusste Teammitglieder helfen uns, die gesteckten Ziele zu erreichen.

### 3.3 Schutz der Umwelt

Ausgangspunkt für unsere gesamte Arbeit (oder Wertschöpfung) sind Naturprodukte. Daher setzen wir uns aktiv für den Schutz unserer Umwelt und der Ressourcen ein und unterstützen auch unsere Mitglieder in ihren Bemühungen.

Unsere Prozesse und Anlagen optimieren wir kontinuierlich. Ziel ist eine Verbesserung der Energieeffizienz und der Umweltleistung. Die dazu erforderlichen Ressourcen und Informationen werden zur Verfügung gestellt.

Unser Energiemanagement wird regelmäßig nach internationalen Normen geprüft, die über die gesetzlichen Bestimmungen hinausgehen.

**Weitere Informationen gibt unsere bindende Umweltrichtlinie**



### 3.4 Schutz der Daten und Informationssicherheit

Wir erheben im Rahmen unserer unternehmerischen Tätigkeit personenbezogene Daten unserer Mitarbeiterinnen und Mitarbeitern, unserer Mitglieder, unserer Lieferanten und unserer Kunden. Diese Daten erheben wir nur im erforderlichen und gesetzlich zulässigen Umfang und gehen vertrauensvoll mit ihnen um. Falls es erforderlich ist, holen wir die Einwilligung der Betroffenen ein.

Für Fragestellungen und Anliegen zum Thema Datenschutz stehen zusätzlich neutrale Kommunikationswege durch die Nutzung des Hinweisgebersystems oder des Datenschutzbeauftragten zur Verfügung.

Die Mitarbeiterinnen und Mitarbeiter sind sich der Bedeutung einer leistungsfähigen und sicheren Informationstechnologie bewusst. Daher unterstützen sie alle technischen und organisatorischen Maßnahmen, die der Informationssicherheit und dem Datenschutz dienen, und leisten damit ihren Anteil am Erfolg des Unternehmens.

Die voranschreitende Digitalisierung der Prozesse begleiten wir stets an den Bedarfen und dem Nutzen orientiert und tragen durch verantwortungsbewusstes Handeln zum Erhalt der Effizienz unter Einhaltung der Richtlinien für den Datenschutz und die Informationssicherheit bei.

### 3.5 Loyale und verlässliche Mitarbeiterinnen und Mitarbeiter

Unsere Mitarbeiterinnen und Mitarbeiter sind ein zentrales Element unseres Erfolges. Sie sind engagiert an ihrem Arbeitsplatz und schützen die Firmenwerte. Sie gehen verantwortungsbewusst mit Unternehmenseigentum um. Neben den Anlagen gehören hierzu auch immaterielle Vermögenswerte und Informationen. Betriebs- und Geschäftsgeheimnisse werden von allen Mitarbeiterinnen und Mitarbeitern – in allen Hierarchie-Ebenen - vertraulich behandelt. Das gilt selbstverständlich auch für vertrauliche Informationen unserer Geschäftspartner.

Wir sind loyal und verlässlich:

- **Wir gehen sorgsam mit Unternehmenseigentum um**
- **Wir nutzen dieses nur für unternehmerische Zwecke**
- **Wir schützen dieses vor Verlust, Beschädigung, Diebstahl und Missbrauch**
- **Geschäfts- und Betriebsgeheimnisse, die wir im Rahmen unserer Tätigkeit erfahren, behandeln wir streng vertraulich**

### 3.6 Gesellschaftliche Verantwortung

Wir sind als Unternehmen in den Regionen verwurzelt und wir sind uns unserer Verantwortung für die Gesellschaft bewusst. Daher fördern wir transparent Vereine, Verbände und Institutionen, meist regional für die Menschen vor Ort.

## 4 | Wir sind transparent und offen

### 4.1 Einsatz und Lobbyarbeit in der Sache

Wir treten in der Öffentlichkeit für die Interessen unserer Kunden, unserer Mitglieder, unserer Milchlieferanten und unserer Mitarbeiterinnen und Mitarbeiter ein. Das machen wir – auch gegenüber der Politik – transparent und offen, auf nationaler wie auf internationaler Ebene.

### 4.2 Finanzberichterstattung

Unsere Finanzberichterstattung und unsere Rechnungslegung stellen unsere geschäftlichen Aktivitäten transparent und vollständig dar. Dabei halten wir die jeweiligen gesetzlichen Bestimmungen und Vorschriften ein.

## Abschlussbemerkungen

Die Verhaltensregeln schaffen einen Rahmen für unser Verhalten als Mitarbeiterinnen und Mitarbeiter von Hochwald. Bei Fragen, die in der täglichen Arbeit entstehen oder bei Hinweisen auf Verstöße gegen diese Regeln, suchen wir den Kontakt mit einer Führungskraft oder der Arbeitnehmervertretung. Zusätzlich steht unser Hinweisgebersystem zur Verfügung.

Zu unserem Umgang gehört es, dass jede Mitarbeiterin und jeder Mitarbeiter ihren/ seinen Beitrag zur Entwicklung unseres Unternehmens leisten kann – und soll. Dazu gehört ein offenes Feedback ohne Angst vor negativen Auswirkungen. Alle Hinweise, Fragen und Beschwerden behandeln die Ansprechpartnerinnen und Ansprechpartner auf Wunsch vertraulich.

Die Verhaltensregeln sind für alle Mitarbeiterinnen und Mitarbeiter der Hochwald Gruppe und für alle Mitglieder der Hochwald Milch eG verbindlich. Verstöße dagegen werden unabhängig von der Stellung der Person geprüft und bewertet. Die angemessenen Konsequenzen werden daraufhin ergriffen.

## Unser Hinweisgebersystem

Unsere Mitarbeiterinnen und Mitarbeiter sowie alle weiteren internen und externen Stakeholder haben die Möglichkeit, ihre Bedenken und ihren Verdacht auf Verstöße gegen unseren Verhaltenskodex anzusprechen. Hierzu steht allen eine vertrauliche Anlaufstelle zur Verfügung: Unser Hinweisgebersystem. Das Hinweisgebersystem ist über unsere Homepage ([www.hochwald.de](http://www.hochwald.de)) unter dem Reiter Compliance zu erreichen. Dort finden Sie weitere Informationen zum Verfahren.



[WWW.HOCHWALD.DE](http://WWW.HOCHWALD.DE)